

# UNIVERSITE DE KINSHASA



FACULTE DES SCIENCES SOCIALES, ADMINISTRATIVES ET  
POLITIQUES

*Département d'Anthropologie*

B.P. 127 KINSHASA XI



## CONSERVATION ET RESTAURATION DES OBJETS AUX MUSEES UNIVERSITAIRES DE KINSHASA (MUK)

*Par*

**MINENGU HIKH Véro**

*Travail de fin de cycle présenté en vue de l'obtention du  
titre de gradué en Anthropologie*

**Directeur : SHAJE- A-TSHULULA**

Professeur ordinaire

**Encadreur : KILAU AUGUSTINE**

Chef de Travaux

***Année académique 2017-2018***

***IN MEMORIAM***

A la mémoire vénérée et aux souvenirs lumineux de notre regretté père MINENGU Prosper que le destin a arraché très tôt a notre affection, lui qui aurait souhaité assister sa fille, fruit de ses efforts en dépit de sacrifices consentis. A ce glorieux moment longtemps attendu. Dommage que la circonstance nous est rendu triste, mais malgré cette disparition nous resterons reconnaissants pour tout. Que son âme repose en douceur sous la protection du très haut.

Nous ne t'oublierons jamais père.

*ÉPIGRAPHE*

Fait de l'Éternel tes délices et il te donnera ce que ton cœur désire. Recommande ton sort à l'Éternel, mets en lui ta confiance et il agira.

Psaumes 37 : 4 – 5

## *DÉDICACE*

A ma très chère mère Caroline PEMBA qui a soutenu la personne que je suis et qui m'a encouragé à vaincre l'ignorance au profit de la connaissance.

A notre grand frère Jean de Dieu MINENGU MAYULU et son épouse Vitaline MUBONGO, ce travail est le fruit de vos encouragements.

## **REMERCIEMENTS**

A l'Éternel Dieu tout puissant source de notre existence et de nos inspirations qui a répandu sur moi sa grâce, sa paix et toute intelligence pour réaliser ce travail et m'a permis d'arriver à la fin de notre premier cycle à l'Université de Kinshasa, faculté de Sciences Sociales, Administratives et Politiques.

A l'issue de la rédaction de ce travail qui marque la fin de notre premier cycle, nous ne pouvons oublier de remercier plusieurs personnes grâce à leur disponibilité, contribution et encadrement que la réalisation de ce travail a été rendu possible. Nous sommes redevables et remercions particulièrement le professeur SHAJE qui, en dépit de ses multiples occupations, a accepté de diriger ce travail.

Nous remercions également le chef de travaux Augustine KILAU pour avoir accepté de nous encadrer en dépit de ses activités.

Qu'il soit aussi permis d'exprimer nos sentiments de reconnaissance au couple Pastoral Kis MAYAYA et Maman Francine MAYAYA, ainsi qu'à Papa Guylain.

A tous mes frères et sœurs : BUTOKU Celine, PEMBE Eveline, KAWANGA Adélar, MINENGU Michel, MINENGU Jacob, MINENGU Thérèse, MINENGU Bibiche.

A tous mes nièces et neveux : NYANIMA Jack, MANGUNDA Oscar, NYANIMA Elisée,, MANGILA Trésor, KUMAKINGA Dan, MINENGU Tollens, MINENGU Sébastien, MINENGU Yolande, MINENGU Jeannine, MINENGU Daniel et Daniella, PEMBE Guinette,, MINENGU Emmanuel, NGWAKOMBE Salama et PUNGA Léon.

A nos amis et compagnons de lutte : LONGANDJO Arlette et Gisèle, KINGAMVU Julienne, LUBELO Maria, MAFUTA Laura, NKELE Trésor, KAPAKALA Bibiche, BULUMBU Espérance, BIKOSO Anastasie et Christelle.

A tous ceux qui m'ont soutenue de loin ou de près tant financièrement, matériellement ou moralement qu'ils trouvent ici notre reconnaissance.

## RESUME

Dans ce travail, nous avons démontré que les exigences de la conservation et la restauration du patrimoine culturel sont en relation avec une connaissance poussée des matériaux et produits à utiliser. C'est-à-dire la méconnaissance des matériaux et des produits peut générer de nombreuses erreurs, voire des conséquences néfastes.

Le premier chapitre consacré à MUK comporte des informations sur la présentation du milieu d'étude, et exploite les définitions des concepts de base.

Le deuxième chapitre a largement parlé de la conservation et la restauration des objets au Musée Universitaire de Kinshasa.

Cette partie explique comment le Musée d'ethnographie et d'Anthropologie et celui de la préhistoire conserver leurs objets. Au Musée Universitaire de Kinshasa. Cette profession de conservation est née et évolué dans le temps et a été structurée pour enfin devenir ce qu'elle est aujourd'hui. Elle explique clairement ce qu'est la conservation et la restauration.

Il nous semble que les erreurs peuvent devenir de graves entorses professionnelles si elles sont répétées, banalisées ou si elles proviennent d'une négligence volontaire. Pour matérialiser ce qui précède, le MUK nous a servi de champ d'étude. Ce travail nous a permis de mieux comprendre les difficultés qu'une institution muséale peut encourir et comment retrouver des solutions pour y remédier.

Grace aux observations faites dans les installations des MUK, nous nous sommes rendu compte que les inspections régulières, la bonne organisation des réserves et les contrôles du microclimat demeurent des éléments primordiaux pour la sauvegarde du patrimoine culturel. Une bonne politique muséale, répondrait favorablement aux attentes de missions assignées à cette institution.

Une politique muséale bien définie implique un savoir-faire basé sur des règles réflexibles et décisionnelles devant être en parfaite adéquation avec le cadre d'éthique et de déontologie qui fondent les principes de base de la conservation et de la restauration de qui découlent les normes internationalement reconnues.

Ce constat démontre que, malgré qu'elle soit structurée et organisée, les MUK sont loin de répondre aux standards internationaux dans le domaine muséal. Beaucoup d'efforts sont encore à déployer pour l'amener à un seuil acceptable pouvant assurer la sauvegarde et la transmission du patrimoine culturel matériel aux générations présentes et futures.

Ce travail se veut donc un outil de conscientisation auprès du personnel en charge de la conservation et la restauration aux MUK. Le personnel du musée doit comprendre le devoir qui est le leur vis-à-vis des générations présentes et futures. Les collections patrimoniales et la nécessité de la mise en place de mesures conservatoires d'urgence permettant d'identifier les biens culturels en péril, doivent être pris en charge par le conservateur et le restaurateur qui a la mission de les restaurer et de les remettre en valeur.

***LISTE DES ABREVIATIONS***

- CNPP : Centre Neuro Psycho Pathologique
- FIKIN : Foire International de Kinshasa
- FLSH : Faculté des Lettres et Sciences Humaines ;
- FSSAP : Faculté des Sciences Sociales, Administratives et Politiques ;
- ICCROM : Centre International d'Etude pour la Conservation et la Restauration des biens culturels.
- ICOM : Conseil International des Musées,
- MUK : Musées Universitaires de Kinshasa ;
- NODASA : Notre Dame de la Sagesse
- RDC : République Démocratique du Congo
- UNAZA : Université Nationale du Zaïre
- UNIKIN : Université de Kinshasa ;
- UNESCO : Organisation des Nations-Unies pour l'Education, la Science et la Culture



## *INTRODUCTION*

### **1. Etat de la question**

Bien de spécialistes de la muséologie et de l'anthropologie ont étudié la conservation et la restauration des objets de Musée. Certains d'entre eux ont même parlé de Musée Universitaire de Kinshasa. L'appréhension de chacun de ces auteurs s'est arrêtée à sa façon de voir les choses et selon son champ de recherche. Ils n'ont donc pas épuisé toute la matière. Raison pour laquelle nous voulons apporter un plus sur ce qu'ils ont écrit.

En ce qui concerne notre étude il serait prétentieux de vouloir évoquer une grande partie de la littérature relative à l'analyse spécifique de différente manière de conserver et de restaurer les objets de Musée. Toutefois, nous présenterons quelques ouvrages généraux qui parlent de la conservation et la restauration des objets de Musée. Plusieurs théorie, et approches doctrinales de la restauration et la conservation ont été faites avant d'en arriver à une compréhension et à une acceptation générale des doctrines qui fondent la restauration et la conservation aujourd'hui. La somme des réflexions poussées et la mise en cause de certaines approches doctrinales de la restauration et de la conservation ont permis la mise sur pied du fondement de la pratique restauratrice et conservatrice bien réfléchi dans le domaine patrimonial.

A. GOB, et NDROUGUET, (2006) : dans leur ouvrage la muséologie historique et développement, n'ont fait que l'aperçu général sur les problèmes de conservation en énumérant les différents agents d'altération et de destruction cependant, ils n'ont fait aucune allusion aux interventions pratiques en ce domaine.

GAETANO Speranza, (2007), objets blessés la réparation en Afrique C. Brandi, (2007), Théorie de la restauration n'ont mis l'accent que sur les techniques pratique de la restauration. Néanmoins, leurs études nous ont fourni plusieurs éléments concernant la conservation et la restauration des objets de Musée.

John RUSKIN (1819 – 1900), auteur, poète, critique social, critique d'art et artiste anglais. Considéré comme le père de la conservation préventive suite à ses réflexions et à sa phrase « prenez soin de vos monuments et il ne sera pas nécessaire de les restaurer ». Il s'oppose à l'idée qu'une œuvre à une autre et selon le musée, ne soit restaurer.

MABWAKA N. (2017) dans son mémoire de licence intitulé oracle Itumba Léele de l'institut des Musée Nationaux du Congo, une approche muséographique de 1970 à nos jours, a mis en exergue le problème de conservation et de la restauration des objets de l'I. M. N. C, il a montré comment les objets des musées doivent être conservés et restaurés, il a aussi présenté quelques pistes de solution pour une bonne conservation des objets de musée.

## **2. Problématique.**

Chaque organisation professionnelle a un objectif fondamental qui est la production des biens et services dit-on ; pour atteindre et réaliser cet objectif, chaque organisation doit se procurer des ressources essentielles, celles-ci sont matérielles, financières, humaines et culturelles etc.

La conservation et la restauration des objets du musée dans le monde et le rôle que doivent jouer le musée, de façon générale sur le continent africain et en République Démocratique du Congo en particulier sont devenus des enjeux pour le devenir des peuples.

Ce qui nous intéresse dans le présent travail, c'est le rôle que joue le musée de l'Université de Kinshasa face à sa collection, la conservation et la restauration, est voir s'il y a une bonne conservation dans leurs réserves et s'il y a des objets à restaurer.

Après cela, nous avons constaté que les Musées Universitaire restent méconnus au sein de son public que sont le personnel et les étudiants de l'Universitaire de Kinshasa. Ces musées doivent jouer son rôle de conservateur de la communauté estudiantine et dans la société congolaise en générale.

Nous avons constaté que les objets des MUK de la Faculté des Sciences Sociales, Administratives et Politiques, ne sont pas bien conservés et ne sont pas non plus restaurés. Et pourtant, ces objets sont des biens culturels qui constituent l'identité culturelle d'un peuple.

Ainsi, nous nous posons quelques questions en vue d'approfondir cette réflexion relative à la conservation et la restauration des objets de musée.

- Pourquoi ces objets ne sont-ils pas bien conservés et restaurés aux MUK ?
- Ces MUK sont-ils connus et fréquentés par son public ?
- Que faire ?

### 3. Hypothèses

Les hypothèses sont des réponses provisoires aux questions soulevées dans la problématique du travail. Elles peuvent s'affirmer ou s'infirmier.

- Dans le cadre de cette étude, nous pensons que les objets ne sont pas bien conservés et restaurés aux MUK parce que d'abord Les MUK ne sont plus dotés des conditions nécessaires de conservation et de restauration des objets et ensuite,
- Le personnel se débrouille pour conserver et restaurer les objets.
- Les MUK ne sont pas connus et fréquentés par son public.
- Il serait souhaitable de mettre les MUK dans des bonnes conditions l'ouvrir à son public...

### 4. Méthodologie du travail

#### 4.1. Méthode

Tout travail scientifique doit répondre à des exigences méthodologiques pour justifier sa fiabilité et sa crédibilité. Sachant que la méthode est la manière de procéder pour découvrir la vérité, dans le contexte de notre travail, il s'est avéré important de nous servir de la méthode fonctionnaliste, car elle consiste à traiter tout fait social sous l'angle de relation qu'il entretient dans la synchronie avec d'autres faits sociaux à l'intérieur d'un ensemble.

Ainsi, la méthode fonctionnaliste nous renvoie à l'idée d'interdépendance relative entre les faits. Dans ce travail, cette méthode a été utile car elle nous a permis de voir comment les musées universitaires de Kinshasa fonctionnent et la manière dont les objets sont conservés.

Si la notion de système fonctionnaliste joue un rôle ainsi fondamental, elle n'a jamais été clairement définie, ce que la nature de l'entreprise ne rendait d'ailleurs pas nécessaire.

L'ingéniosité du fonctionnalisme consiste à mettre en lumière des relations existant entre le personnel et l'entreprise au sein du service global, dans la mesure où elle garantit au musée une fonction dont elle aura besoin dans le temps<sup>1</sup>.

---

<sup>1</sup>P.BIRNBAUM, F. CHAZEL, théorie sociologique, presses Universitaire de France, 1975, P.405

## 4.2. Techniques

Pour y arriver, nous avons fait recours aux techniques suivantes :

- ❖ La technique documentaire : celle-ci nous a permis de faire la lecture des documents antérieur afin de prendre connaissance de ce que nos prédécesseurs ont écrit dans le sens de notre étude ;
- ❖ La technique d'observation participante : elle nous a aidé à constater la mauvaise façon de conserver et le refus de restaurer les objets de musées ;
- ❖ La technique d'entretien approfondi nous a permis à l'aide d'un guide élaboré à cet effet, de nous entretenir avec quelques agents ou responsables du MUK pour recueillir les informations.

## 5. Choix et intérêt d'étude

Le choix de notre sujet d'étude n'est pas un fait du hasard il résulte d'un ardent intérêt que nous avons pour la conservation et la restauration des objets de musée. Mais en sciences sociales, cette étape de choix paraît très difficile de telle sorte qu'il met le chercheur entre plusieurs possibilités.

Ainsi le choix de notre sujet se justifie à deux niveaux, à savoir analyser la manière de conserver et en suite traiter la collection du MUK, comme étant une collection du musée se trouvant confronté aux problèmes cruciaux de la conservation et exprimant le besoin réel d'en améliorer les conditions.

Notre travail ouvre une brèche aux chercheurs et scientifiques qui s'intéressent à la problématique de la conservation des collections des institutions muséales. Il suscite une attention particulière aux conservateurs et au personnel du musée sur la connaissance de la conservation et la restauration des objets aux musées Universitaire de Kinshasa afin de leur assurer la meilleure conservation, restauration et une bonne gestion.

## 6. Difficultés rencontrées

Les difficultés que nous avons rencontrées pour la rédaction de ce travail sont entre autres :

- .des agents du musée ne disposaient pas assez, du temps vu leur multiple occupations et le nombre insuffisant de muséologues, le musée est ouvert que trois jours par semaine.

## **7. Délimitation du travail**

Toute étude scientifique ne peut se comprendre facilement que si elle est circonscrite dans le temps et dans l'espace. Raison pour laquelle, le cadre temporel de la présente étude couvre la période allant de 2014 à 2017 cette période est caractérisée sur tout par la mort du Directeur des MUK le professeur TSHUNGU, en 2014 qui inaugure un moment de flottement dans la conservation et la restauration.

Du point de vu spatial, notre travail couvre l'espace des Musée Universitaire de Kinshasa, qui se trouvent dans l'enceinte de la Faculté des Sciences Sociales Administratives et Politiques. L'Université de Kinshasa se situe dans la combe de Lemba dans la ville province de Kinshasa.

## **8. Subdivision du travail**

Hormis l'introduction et la conclusion, notre travail comporte deux (2) chapitres qui sont:

- ✚ Le premier chapitre consacré aux généralités sur les concepts et de la présentation du milieu d'étude ;
- ✚ Le Deuxième chapitre à parler de la conservation et la restauration des objets de musées il montre l'état de la conservation et la restauration des objets du MUK.

## **CHAPITRE I: PRESENTATION DU MILIEU D'ETUDE ET DES DEFINITION DES CONCEPTS DE BASE**

Ce chapitre comprend deux sections, la première parle de la présentation du milieu d'étude, et la seconde section exploite les définitions des concepts de base.

### **SECTION 1 : PRESENTATION DU MILIEU D'ETUDE**

#### **I.1. HISTORIQUE DES MUSEES UNIVERSITAIRES DE KINSHASA**

##### **I.1.1. Historique**

Les Musées Universitaires de Kinshasa (MUK) sont un centre interdisciplinaire autonome au sein de l'université de Kinshasa. Ils renferment plusieurs départements de recherche dont celui d'ethnographie la cellule d'ethnomusicologie. Cette cellule a pour but de promouvoir la culture musicale, développer la création, la recherche fondamentale et expérimentale, ainsi que de participer à la conservation, à l'étude et à la diffusion du patrimoine musical congolais. La cellule d'ethnomusicologie s'intéresse à la musique traditionnelle instrumentale (cordes à vent et percussion) et vocale.

Les Musées Universitaires de Kinshasa ont été créés deux ans après la création de l'Université Lovanium, actuellement l'Université de Kinshasa, Monseigneur Luc Gillon, bâtisseur et premier Recteur de cette importante institution d'enseignement Universitaire du Congo, avait senti le besoin de doter l'université d'un musée qui répondrait aux objectifs d'un laboratoire de recherche en culture matérielle. Ce laboratoire de recherche devrait être un service interdisciplinaire académique de l'Université.

A ce sujet, Monsieur Luc Gillon demandera au Révérend Frère Van MOORSEL qui, avait son Musée de préhistoire au stade Roi Baudouin, actuellement stade Tata Raphaël., de le transférer à l'université Lovanium pour servir de centre de recherche. La même démarche fut entreprise du côté de Monsieur Biebuyck, Anthropologue de formation et ancien administrateur colonial qui disposait d'une importante collection ethnographique.

Selon Monseigneur Luc Gillon, ces biens culturels, témoins visibles de l'humanité, pouvaient être utilisés pour besoin, de recherche, d'éducation et de formation. Ainsi furent créés, en 1956, les Musées Universitaires de Kinshasa avec comme responsables Hendrick Van Moorsel et Daniel Biebuyck

respectivement Directeur du musée de préhistoire et Directeur du musée d'ethnographie. Dès leur création respective jusqu'au mois de mars 1974, les Musées de préhistoire et d'ethnographie étaient deux services académiques auxiliaires aux deux centres de recherche indépendants l'un par rapport à l'autre. Chaque Musée avait une direction pourvu d'un service administratif propre.

A partir du mois d'avril 1974, les deux musées furent fusionnés en un seul service académique auxiliaire autonome. Selon la lettre du 09 avril 1974 du Vice-recteur de l'université de Kinshasa, l'organigramme de l'UNAZA (Université Nationale du Zaïre) approuvé à Bukavu au mois de juin de la même année au cours d'une réunion ordinaire du CRV (Conseil Révolutionnaire des universités) et le protocole d'accord du 8 novembre 1974 conclu entre l'UNAZA/Campus de Kinshasa et l'Institut des Musées Nationaux du Zaïre sont les trois documents importants de référence pour la création de ces musées.

C'est en janvier 1975 que les musées universitaires étaient devenus un centre de recherche indépendant avec un propre : une direction dotée d'un service administratif, d'un personnel scientifique et d'un budget autonome, conformément aux articles 4, 11, 48 et 53 de l'ordonnance-loi n°71/075 du 06/août 1971 portant création de l'UNAZA. Ils acquièrent une autonomie complète vis-à-vis de la bibliothèque centrale qui, jadis, gérait leurs activités administratives.

En 1954, Monseigneur Luc GILLON et Van Moorsell l'initiateur, il va soutenir le transfert de la collection de Van Moorsel Hendrik du stade Tata Raphaël alors stade père de Khetul du quartier Immocongo, aujourd'hui du 20 mai. Ce transfert a eu lieu en 1956, Monseigneur Luc Gillon rêvait et était convaincu qu'il fallait une Université complète au cœur de l'Afrique et au service de l'Afrique en assumant toutes les valeurs: économiques, politiques, sociales, éducatives, psychologiques, religieuses et culturelles, une université vraiment africaine au sens noble du terme.

Ainsi, le Révérend Frère Van Moorsel qui va transférer ses collections que fut exposées à Sainte Anne. Fut sollicité par Monseigneur Luc GILLON devenir s'installer à l'Université naissante. Après acceptation et transfert, le premier musée scientifique était né au Congo et le frère Van Moorsel fut le premier professeur autodidacte qui donnera les enseignements de Muséologie et de Préhistoire congolaise de 1956 à 1974.

## **I.2. ASPECT GEOGRAPHIQUE DES MUSEES UNIVERSITAIRES DE KINSHASA (MUK)**

Notre étude est centrée sur les MUK, situés dans la commune de Lemba, qui est l'une des vastes commune que compte la ville province de Kinshasa.

Géographiquement, les MUK sont situés ou Sud-ouest de la ville sur la colline du Mont-Amba, dans la partie Nord se trouve le centre Neuro-psychopathologique (CNPP, en sigle), les Cliniques Universitaires de Kinshasa et le centre Hospitalier du Mont-Amba.

Cependant, la vallée des quartiers Kemi et Mbanza-Lemba forment sa bordure orientale, ces deux quartiers constituent ceux parmi les plus peuplés de la commune de Lemba.

A l'Ouest, elle est limitée par la vallée de la commune de Mont-Ngafula, et sa partie Sud est bornée par des résidences des professeurs. Un trait caractéristique de cette université est l'érection de l'église Notre Dame de la Sagesse (NODASA, en sigle).

Pour atteindre l'Université de Kinshasa (UNIKIN, en sigle), deux voies principales lui servent d'artères cet effet, il s'agit de la chaussée de Kimwenza et l'avenue de l' Université.

Les Musées Universitaires de Kinshasa se trouvent actuellement dans le cave du bâtiment de la faculté des Sciences Economiques et des gestions où ils occupent le local n° 46, 47, 48, 55, 56,57 et 58. Ils occupent un espace dans le cave qui comporte une salle d'exposition pour la cellule anthropologique, un autre pour la cellule de préhistoire, un local pour la conservation et un autre local pour le bureau du Directeur. Ils sont un centre interdisciplinaire qui dépend du secrétariat Général Académique.

Les Musées Universitaires de Kinshasa sont situés dans la commune de Lemba, quartier UNIKIN, le district de Mont-Amba. Ils sont entourés à gauche par les bâtiments de l'église catholique et du couvent pour les prêtres, à droite par le bâtiment de la faculté des sciences sociales politiques et administratives (SSPA) derrière par le home binti II (Vatican) et devant par la faculté de Droit et celle des Lettres et Sciences Humaines.

Depuis sa création en 1956, les Musées Universitaire de Kinshasa sont un outil pédagogique au service des étudiants de différentes facultés de

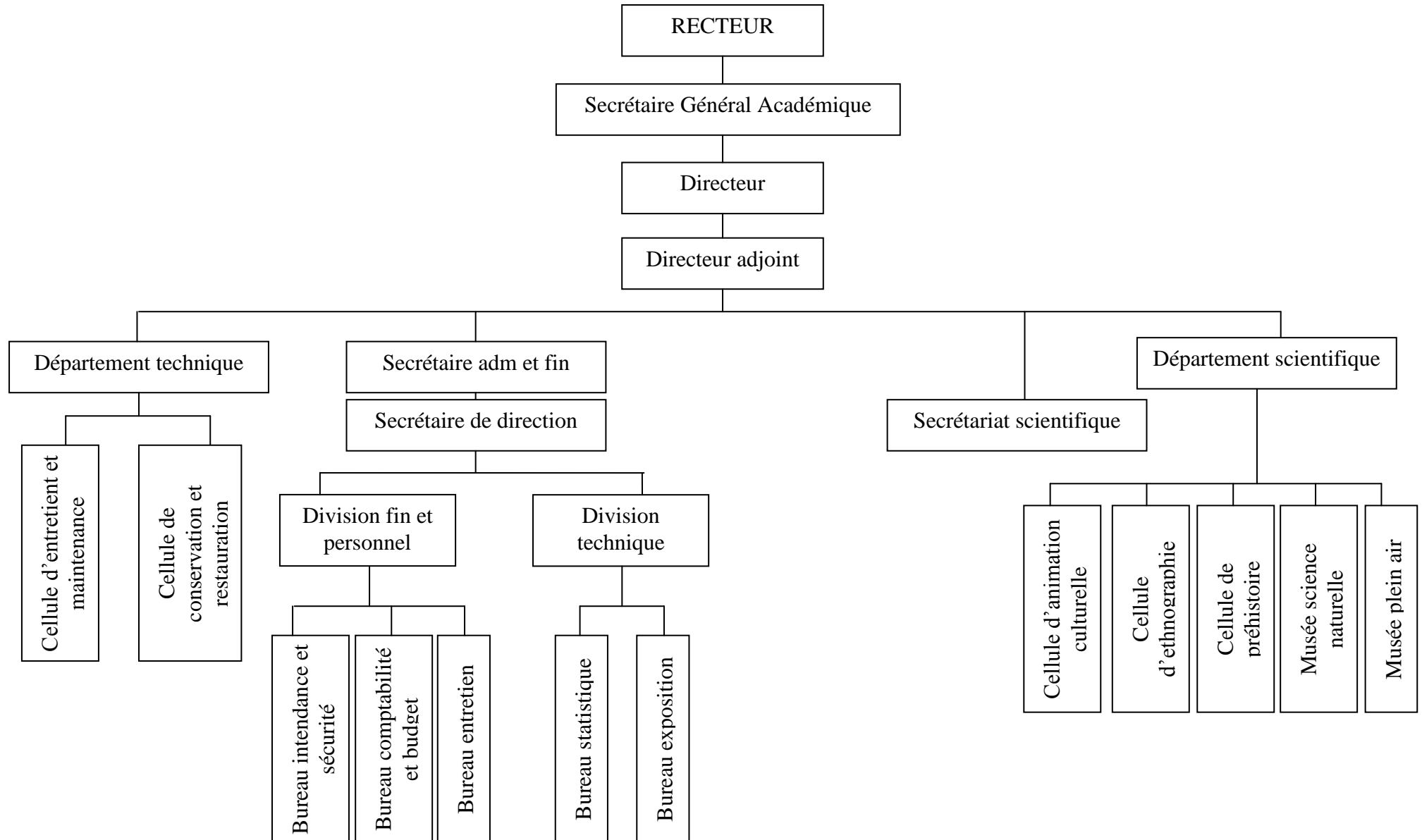


l'université de Kinshasa et des autres formations Universitaires, des écoles primaires et secondaires installées à Kinshasa. Ils comptent en leur sein une équipe multidisciplinaire, dont, six anthropologues, cinq historiens, un économiste, deux animateurs, un psychologue et un personnel administratif.

Selon le rapport du Directeur des Musées, présenté à la hiérarchie de l'Université en 2005, les Musées Universitaires de Kinshasa sont constitués de quatre parties à savoir :

1. Musée de préhistoire : dirigé par un historien, conservateur de première classe, Monsieur MULONDA TSHIBALA. Ce musée contient 10.000 objets lithiques dont 8.000 pièces conservées au magasin et 2.000 autres exposées dans 20 vitrines réparties dans les deux salles d'exposition permanentes. Des objets archéologiques s'y trouvent également exposés dans les vitrines murales.
2. Musée d'Ethnographie ou d'Anthropologie, il est dirigé par Madame professeur NEKA BANGAZI, spécialiste en Anthropologie. Actuellement, ce musée dispose d'un lot de 1.820 pièces ethnographiques provenant essentiellement d'ethnies et tribus Congolaises.
3. Musée de plein air la gestion de ce musée est confiée à Monsieur MUKANIA BULEMBWE, conservateur principal, géographe de formation. Il comporte des statues et des monuments qui ornent le site universitaire de Kinshasa.
4. Cellule d'animation : elle est dirigée par le conservateur en chef adjoint monsieur BALOLE BWAMI. La cellule s'occupe de la visibilité de l'ensemble des Musées Universitaires de Kinshasa.

### I.3. ORGANIGRAMME DES MUK



## I.4. CHRONOLOGIE DE DIFFERENTS RESPONSABLES DES MUSEES UNIVERSITAIRE DE KINSHASA

Depuis sa création, jusqu'en 2014, les Musées Universitaires a connu une succession des responsables que voici :

1. Révérend Frère Hendrick Van Moorsell (Belge) de 1956 en 1974 ;
2. Professeur Daniel Biebuyck (Belge) de 1958 – 1974 ;
3. Père Leroy (Belge) de 1974 – 1975 ;
4. Monsieur Loota Ebola (Congolais) de 1975 – 1983 ;
5. Professeur Mamengi Nzazi (Congolais) de 1983 – 1991 ;
6. Professeur Paul Serufuri Hakazi (Congolais) de 1991 – 1994 ;
7. Professeur Tshungu Bamesa (Congolais) de 1994 – 2014 ;
8. Lofembe Mboyo Ekofo, (Congolais) 2014 à nos jours.<sup>2</sup>

## SECTION II: DEFINITION DES CONCEPTS DE BASE

### II.2. PATRIMOINE CULTUREL

Microsoft Encarta, entend du patrimoine, comme bien hérité des parents, héritage commun. A l'origine le patrimoine est synonyme du mot «propriété» ou les avoirs. Le patrimoine d'une personne est tout ce qu'elle possède<sup>3</sup>.

Mais dans le langage courant, le patrimoine n'est pas n'importe quelle propriété, c'est d'abord celle que l'on hérite de ses parents et que l'on transmet à ses enfants.

Dans le patrimoine, en effet, on retrouve le mot latin, «pater» qui signifie «père» le patrimoine d'abord un héritage, un dépôt que l'on doit conserver (hériter) de ses parents ou de ses ancêtres et que l'on doit conserver et enrichir pour ses descendants.

Le patrimoine constitue l'ensemble des richesses du monde naturel, culturel ou historique du passé et transmet à une génération qui doit le préserver pour le transmettre aux générations futures. Le **patrimoine culturel** se définit comme l'ensemble des biens, matériels ou immatériels, ayant une importance artistique et/ou historique certaine, et qui appartiennent soit à une entité privée, personne, entreprise, association, etc. soit à une entité publique, commune,

<sup>2</sup> MUMBEMBELE, S, P, (2016) *Histoire des Musées du Congo*, cours dispensé aux étudiants de L1 sciences historiques, faculté des lettres et sciences humaines, Unikin, cours inédit.

<sup>3</sup> Collection Microsoft Encarta, 2005, P.2

département, région, pays, etc. cet ensemble de biens culturels est généralement préservé, restauré, sauvegardé et montré au public, soit de façon exceptionnelle, comme les Journées européennes du patrimoine qui ont lieu un week-end au mois de septembre, soit de façon régulière, château, Musée, église, etc.), gratuitement ou au contraire moyennant un droit d'entrée et de visite payant<sup>4</sup>.

Le patrimoine dit « matériel » est surtout constitué des paysages construits, de l'architecture et de l'urbanisme, des sites archéologiques et géologiques, de certains aménagements de l'espace agricole ou forestier, d'objets d'art et mobilier, du patrimoine industriel (outils, instruments, machines, bâti, etc.

Le patrimoine immatériel peut revêtir différentes formes : chants, coutumes, danses, traditions gastronomiques, jeux, mythes, contes et légendes, petits métiers, témoignages, captation de techniques et de savoir-faire, documents écrits et d'archives dont audiovisuelles, etc.

Etymologiquement, le mot « culture » vient du latin, cultura qui signifie ou qui veut dire cultiver, qui s'applique à la culture agricole. Elle est la création humaine, c'est la raison pour laquelle elle peut être réellement créée ou empruntée, il y a des éléments créés de façon spontanés à l'instar du feu et la domestication des animaux.

D'après Jean Jacques MAQUET, la culture est un héritage social composé d'élément matériel, d'idées et du comportement que le groupe partage à une mesure plus ou moins grande<sup>5</sup>.

La culture est un ensemble d'idées, un système de pensées qui dicte un comportement et a l'influence sur le comportement des membres d'une société.

En fait, la culture est un ensemble ou une manière de penser, de sentir, et d'agir ou n une forme d'apprentissage que partage une personne, serve d'une manière à la fois objective et symbolique pour constituer ce personnage une collectivité particulière et distincte.

---

<sup>4</sup> Henri Mahé de Bois Landelle *Le Patrimoine dans tous ses états*, PU Perpignan, 2011, 183p, (ISBN 2354121415 et 978-2354121419)

<sup>5</sup>NIANGI B, *Le Traditions populaires du Congo*, Cours destinée aux étudiants de L2 Muséologie en sciences historiques, FLSH, année académique 2016 – 2017. Inédit.

## II.1. LES MUSEES

Depuis l'antiquité classique jusqu'à l'heure présente, « le Musée » se définit de plusieurs manières et surtout selon le contexte que l'auteur ou chaque société lui donne.

Etymologiquement, le mot Musée est d'origine grecque, « masurium » celui-ci a très vite pris une forme latin « muséum » qui signifie en français, attribution d'un grand temple dans la colline appelée hélicon de la ville d'Athènes<sup>6</sup>.

D'après le Larousse élémentaire, le Musée était considéré dans l'antiquité comme le temple, une colline d'Athènes consacrée aux Musées, une portion du Palais d'Alexandre ou Ptolémée premier avait rassemblé les savants et les philosophes les plus célèbres et qui abritaient sa bibliothèque<sup>7</sup>.

Certains hommes de science définissent le Musée en rapport avec leur discipline. D'après Gabriel Charles, « le Musée tel que le recommande instamment L'ICOM comprend à la fois la salle d'exposition de caractère pédagogique et des laboratoires dans lesquels des spécialistes se consacrent à la recherche.

Ce temple contenait des objets de grandes valeurs qui méritent d'être figurée pour l'histoire d'un peuple et, dans ce sens, le musée s'occupe de la conservation et il l'agit aussi d'un véritable laboratoire de recherche scientifique.

D'après J. Cuisinier, lui aussi à son tour, dit que le musée n'est pas seulement un centre de conservation de toutes sortes d'objets mais est surtout considéré comme un laboratoire scientifique de recherche<sup>8</sup>.

D'après le colloque organisé par le Conseil International des musées, en sigle ICOM, à New-Châtel (Suisse) en 1998, le musée a été défini de la manière suivante « institution permanente sans but lucratif au service de la société et de son développement, ouvert au public et qui fait des recherches concernant les témoins matériels de l'homme et son environnement, acquiert ceux-là, les conservent à de fin d'étude d'éducation et de délectation<sup>9</sup>.

<sup>6</sup>KISALU M, *Musées Universitaires de Kinshasa et son public*, TFC, G3 Agie, 2014-2015

<sup>7</sup>Dictionnaire Larousse élémentaire, 1063, p.61

<sup>8</sup>J. KISALU, TFC, G3 Anthropologie, op cit, 2014-2015

<sup>9</sup>icom, *Statuts et code de déontologie professionnelle*, paris, N° de l'UNESCO, 1976,p.4

Tenant compte de tout ce qui précède, la définition telle que donnée par L'ICOM prouve que le musée ne s'arrête pas à la simple exposition des objets d'art dans une salle, mais son importance va au-delà pour embrasser le cadre plus scientifique, culturel et administratif.

Ce sont donc ces deux dernières acceptions que nous considérons tout au long de cette étude.

Selon Minengu, le Musée est un lieu d'études contenant des collections artistiques ou scientifiques. C'est aussi un endroit où sont conservés les témoins matériels du passé d'une société, d'un peuple.

## **II.4. CONSERVATION**

La conservation est l'ensemble des mesures qui visent à enrayer la détérioration, à préserver de l'action ou de la détérioration. On distingue la conservation préventive de la conservation curative ou la restauration. La première concerne la protection de l'objet, tandis que la deuxième consiste à attaquer l'altération.

La conservation consiste à protéger, garder, à assurer contre les poussières et/ou contre les détériorations, etc.

On distingue deux types des conservations : conservation préventive et curative.

### **II.4.1. Conservation Préventive**

Elle est destinée à empêcher le développement des agents de détérioration et envisage des mesures de précaution qui empêchent leur présence. Dans le passé « MUK » avait l'habitude de faire désinfecter ses différents bâtiments en faisant appel à une société des produits non testés, non conformes et peu recommandable. Cela s'est arrêté depuis un certain nombre des années<sup>10</sup>.

Cette façon de faire a occasionné le changement d'aspect de surface de bon nombre d'objets. Ajouter à cela l'utilisation de baygon liquide dilué au white spirit, aussi l'utilisation de Xylamon (un produit dont on ne connaît pas trop la qualité et les propriétés) dilué au white Spirit, le trempage d'objets dans

---

<sup>10</sup>Mabwaka N, *Oracle Itumba Leele de l'institut des musées nationaux du Congo, une approche muséographique de 1970, à nos jours*, Mémoire de licence, Unikin, Faculté des lettres et sciences humaines, département des sciences historiques, option, muséologie, année académique 2016 – 2017, P. 58.

un fût rempli de ce produit. Toutes ces pratiques ont causé beaucoup de dommages sur les collections<sup>11</sup>.

Aujourd'hui, nous constatons que c'est plutôt la mise à froid d'objets qui est d'application aux Musées de la RD Congo. Cette méthode consiste à emballer l'objet dans le sachet plastique vidé d'air à aide d'un aspirateur afin d'éviter la condensation pendant sa mise à froid pendant une période plus ou moins longue, mais ne dépassant pas 15 jours. Il est évident que l'efficacité à 100% de cette méthode de lutte, surtout quand la mise à froid est de courte durée, sachant que certains insectes xylophages savent très bien se mettre en apnée pendant des jours<sup>12</sup>.

#### **II.4.2. Conservation Curative**

Elle procède au traitement curatif de l'objet attaqué par une altération dans le but de le maintenir en bon état. Tant pour la conservation préventive que curative, il existe des produits appropriés: les détergents, les solvants, les dissolvants, les insecticides, les produits de fumigation, les raticides<sup>13</sup>, etc.

a- Les détergents sont des produits de nettoyage, lavage et désinfection qui entraînent par dissolution les impuretés.

b- les dissolvants et les solvants ont la propriété de dissoudre ou ôter: alcool à brûler, eau distillée, éthylène, acétone, toluène, xylène, paradichlorobenzène, chlordan.

c- les insecticides qui s'attaquent aux insectes : xylamo, baygon, DDT, mobil Killer. On peut aussi recourir à la fumigation. Les produits de fumigation sont toxiques : acide cyanhydrique<sup>14</sup>.

d- les raticides sont des produits contre les rongeurs : indocid, ratex.

---

<sup>11</sup>GAMBANGU Tshaya, *La conservation-restauration dans la réserve « A » de l'Institut des musées nationaux du Congo (IMNC), étude de cas : Les masques Mbuya des Pende*, Mémoire de licence, Académie de Beaux-Arts, année académique 2015 – 2016. P. 112.

<sup>12</sup>MASAMBA Tuzolana, information accueillie à l'Institut des musées nationaux du Congo, Avril 2018.

<sup>13</sup>MASAMBA Tuzolana, information recueillie à l'Institut des musées nationaux du Congo, Avril 2018.

## II.5. RESTAURATION

La **restauration** est l'action consistant à restaurer c'est-à-dire remettre en place un état qui a été altéré ou le résultat de cette action. Avec son acception, le terme est employé dans plusieurs domaines :

- Dans le domaine Spirituel, la restauration désigne l'ensemble des démarches aboutissant au pardon Divin. Étapes : 1. La conviction du péché 2. Le regret ou la tristesse éprouvée 3. La confession du péché 4. La séparation d'avec le péché 5. La restitution.
- Dans le domaine des arts, la **restauration** est le fait de redonner à une œuvre, ou à un ouvrage, une apparence que l'on suppose proche de son état initial, sans pour autant vouloir effacer les traces des interventions ultérieures (ce qui distingue la restauration de la restitution) ;

**En histoire, une restauration est une période où un gouvernement d'une époque précédente est réinstauré. Par exemple, la Restauration française de 1815 et 1830, qui marque le retour des Bourbons à la chute du Premier Empire**

## II.6. LA RESERVE

Au sein du musée, les réserves constituent un lieu d'une grande importance. Plus de 95% des collections y sont stockées et quasi-totalité d'objets y passent leur vie. Il est important de considérer que ces objets mis dans la réserve sont aussi importants que ceux exposés. Ils nécessitent la même attention quant à leur protection. Fort malheureusement, on y consacre peu d'attention et on en parle trop peu

Bien que les réserves soient méconnues du public, elles constituent l'un des espaces du musée dans lesquels se réalise le gros du travail de conservation et restauration ; entre autre, l'inventaire, la recherche, les

Traitements, etc.... ces activités se révèlent être le socle même du travail et du bon fonctionnement du musée. Elles contribuent à l'enrichissement des connaissances sur les collections et à la sauvegarde du patrimoine pour des générations présentes et futures.

La situation des réserves reste inquiétante au partout de monde, comme l'indique le sondage international sur les réserves des musées mené par



l'UNESCO et l'Iccrom16 en 2011. Les problèmes suivants y ont été Comme étant « majeurs ou drastiques »<sup>15</sup> :

Ainsi dit, nous passons au deuxième chapitre qui parle de la conservation et la restauration des objets des musées Universitaires de Kinshasa.

---

<sup>15</sup> UNESCO : organisation des nations unies pour l'éducation, la science et la culture. C'est une institution spécialisée de l'ONU qui promeut ces trois domaines.

## **CHAPITRE 2 : DE LA CONSERVATION DES OBJETS AUX MUSEES UNIVERSITAIRES (MUK).**

Ce chapitre abordera essentiellement la conservation des objets aux Musées Universitaires de Kinshasa.

Cette partie expliquera comment le Musée d'ethnographie conserve ses objets et au Musée de préhistoire, d'autres objets des MUK. Cette profession est née et a évolué dans le temps et a été structurée pour enfin devenir ce qu'elle est aujourd'hui. Il essaiera d'expliquer clairement ce qu'est la conservation.

De nombreux efforts ont été consentis pour faire valoir la conservation, pour lui donner le caractère scientifique et pour la normaliser. Pour arriver à l'effectivité de ces conservations, un grand travail a été abattu en amont sur la formation tout en adoptant un cursus qui répond aux exigences en termes d'une connaissance approfondie sur la meilleure sauvegarde du patrimoine muséal.

### **2.1. Origine des collections**

En ce qui concerne l'origine de ses collections, il faut noter que ce en 1934, lors du creusement d'un bassin de natation pour les élèves à l'endroit appelé alors Kalamu, son attention fut attirée par une couche de grès noire très dure, c'est alors qu'il récolta une série des pierres taillées, cette première découverte au hasard allait inciter Van Moorsel à poursuivre systématiquement l'étude du sous-sol plaine de Kinshasa et de la région de la Colline environnante ou il a reconnu étudié plus de 40 gites et ateliers<sup>16</sup>.

En ce qui concerne l'origine de la collection du Professeur Daniel Biebuyck, il sied de noter que, malgré l'existence du musée de préhistoire, le professeur Biebuyck va aussi en sa qualité de professeur d'Anthropologie culturelle et d'Art africain à l'Université Lovanium, actuellement Université de Kinshasa, qu'il a pu rapidement quitter, il a constitué cette collection lorsqu'il a été membre de la commission foncière entre 1957 – 1961. Mais sa collection concerne surtout le nord-est du pays, bien que faisant parti de l'Université, les Musées de Lovanium avait une vie autonome, il n'a pas eu des relations particulières avec d'autres institutions muséales ni de la colonie, ni de la métropole, malgré l'intérêt de sa collection.

---

<sup>16</sup> MUMBEMBELE. P., *Op cit*, p.34 .

## 2.2. Conservation

Ce mot conservation ne pose aucun problème.

Encore ici, faudrait-il, parler d'abord du patrimoine afin d'avoir une idée claire sur la conservation? L'homme est au centre de la nature et de la culture. Il marque et influence le cours de sa vie, écrivant de manière non intentionnelle l'histoire en y laissant des traces tangibles et intangibles. Brandi considère l'art comme étant l'activité de l'homme la plus noble a-t-il écrit, dans le carmine o della pittura : « l'œuvre d'art est le plus grand effort accompli par l'homme pour transcender son existence éphémère<sup>17</sup>.

Il est vraisemblable qu'à travers l'art, l'homme écrit son histoire réelle. Lorsque la société produit des objets et leur attribue une certaine valeur historique, religieuse, artistique, scientifique ou symbolique particulière, lesdits objets deviennent des biens culturels ainsi, ils constituent un patrimoine culturel matériel. Ces objets une fois entrés au Musée sont mis à la disposition de la conservation.

De tout ce qui précède, la conservation peut être comprise comme toutes mesures, toutes interventions et tous les traitements servant à ralentir toute dégradation d'un objet en améliorant sa lisibilité et l'intégrité de son esthétique, voire en lui restituant son message historique initial.

Le but de la conservation et restauration est avant tout conserver et préserver les objets. Et cela n'est possible à atteindre que lorsqu'on passe à la préservation en amont, en actif et en aval.

## 2.3. Mode conservation

Au sens restreint, la conservation est l'action qui désigne l'ensemble des moyens et des actions mis en œuvre par le Musée pour assurer la pérennité de l'objet, des œuvres et documents exposés ou mis en réserve. Il s'agit en particulier de créer et maintenir un milieu ambiant aussi favorable que possible, qui limite au maximum les altérations et la dégradation subies par des objets du Musée, mais aussi d'assurer l'entretien des objets.

Au sens général, la conservation recouvre la fonction patrimoniale et on donne le titre de conservateur à la personne qui a la responsabilité patrimoniale et scientifique du Musée.

---

<sup>17</sup> Théorie et pratique de la restauration selon Cesare Brandi, première édition des termes, texte de Giuseppe Basile, version française de Colette Déroche et Nicole Gesché-Koning, Editions Patrimoine, Paris 2001, p.88

Cependant, deux facteurs participent à la dégradation de ces objets aux Musée Universitaire de Kinshasa. Il s'agit de facteurs humains et de facteur environnementaux.

Action des êtres humains sur les collections, reste un facteur un important pour leur survie ; ces actions peuvent aller des simples manipulations.

#### **2.4. Conservation des objets d'art: cas de Musée d'ethnographie et d'anthropologie des musées Universitaire de Kinshasa**

La conservation étant la clé dans un musée, comme les Musées Universitaires de Kinshasa, nous allons expliquer dans ce chapitre comment cette opération de conservation s'y réalise.

Conserver peut se définir par tout ce qui contribue à la prise en charge de garde et de protection de l'objet et de l'outil (les locaux, la manipulation, l'exposition, l'emplacement, l' gardiennage, etc....

La conservation au Musée Universitaire de Kinshasa se fait par des soins préventifs du patrimoine culturel en gardant les messages et d'autres. Par manque d'un moyen consistant pour assurer la conservation, le Musée Universitaire de Kinshasa fait un effort pour que la prévention reste le seul moyen pour la conservation.

#### **2.5. Sortes de conservation : une fois que l'objet acquis**

##### **a) Conservation préventive**

Les conservateurs des MUK cherchent à maintenir intact ou dans le même état les biens culturels en le préservant de la destruction, en empêchant la dégradation, les altérations en vue de prolonger la durabilité de l'objet, sachant qu'il y a des agents destructeurs comme l'homme, le climat, la lumière, la poussière etc....

Un appareil appelle Thermo hygromètre nous aide à contrôler la température en degré et l'humidité relative en pourcentage de la salle.

- Etalage des objets : ces objets sont installés :

Sur les panneaux ; Sur les tables, Sur les étagères, Au sol, et Au mur, Dans les vitrines etc.

- Nettoyage des objets : il s'exécute au moyen de : Brosse ; Aspirateur ; Pulvérisateur ; Chiffon ; Eau si nécessaire ; Linge.
- Classification des objets : il se fait par catégorie, selon les normes de l'ICOM, (7 catégories), Mobiliers domestiques , Instruments de musique, Transport et communication , Objets culturels Armes et outils, Parures et vêtements , Monnaie et échange.

Cette classification s'opère aussi en tenant compte des objets en bon Etat (B.E) objets à restaurer (O.R), objets hors usage (H.U).

- Contrôle de température et d'humidité relative Pour la température ambiante : + 25°, Pour l'humidité relative, l'hygromètre + 50%
- Protection et traitement des objets d'art  
Ce traitement se fait par des moyens appropriés à savoir, Application des insecticides, Application de vernis (cirage), Introduction des pièces dans les mâles, Emballage des pièces avec les linges ou papiers plastique.

## 2.6. Type des objets conservé aux Musée d'ethnographie

On distingue : Instruments de musique, Mobilier domestique, Parures et vêtements, Objets culturels, Monnaie et échange, Transports et communication, Armes et outils.

### 2.6.1. Les types de collections par catégorie

#### 01. Instruments des musiques

Type	A corde	A percussion	A lamelles	A vent
	Kora	Cloche	Sanza (likembe)	
	valiha	Clochette		
		Sonnaille		
		tambour		

## 02. Mobilier domestique

Type	meuble	Objet décoratif	Objet de toilette	Ustensile	Autres
	Appui-nuque	Masque	gant	Reposoir	tapis
		Calebasse	Boite à khôl	Cuiller	Pipe
		Bibelot	peigne	Cruche	Boite à priser
		Statuette		Boite	
				Couteau	
				Récipient	
				Coupe-papier	
				Couvert à salade	
				Corbeille	
				Calebasse	

## 03. Parures et vêtements

Type	Accessoire	chaussure	coiffure	Parure	Vêtement
	écharpe	Babouches	Tonique	Bracelet	Tapa
		Sandale	cape	Collier	Tunique
				Ceinture	pagne
				Bracelet	

## 04. Objets culturels

Type	Attribut de pouvoir	Masque	Statuaire	Mobilier rituel (autre)	Objet personnel (autre)
	Couronne	Masque kidumu	Figure d'ancêtre	Pot	amulette
	Chasse-mouche	Masque kanaga	Statue	Autel	
	Sandale		Poupée	Plateau de divination	
	Canne			Cocures	
	Armes de parade			Oracle	
	Toque				
	éventail				
	clé				

## 05. Transport et communication

Type	Moyen de transport	Accessoire de transport	Moyen de communication
	Pirogue	Selle de cheval	Tambour parleur

## 06. Monnaie et échange

Type	Monnaie	Instrument de mesure	Autre
	Cauris	Poids	
	Monnaie frappée	Balance	
	Croisettes		
	Textile		

## 07. Armes et pièges

Type	Armes	Outils
	Lance	Pioche
	Poignard	Gouge
	Massue	Poinçon
	Bouclier	

## Armes et pièges

Type	Arme de jet	Arme de défense	Arme de poing	Autre arme
	Lance	Bouclier	Poignard	
	Couteau	armure	Couteau	
	Arc/flèche			

## Outils

Type	Outil agricole	Outil de forge	Autre outils
	Pioche	Enclume	Poinçon
	Houe	Soufflet	Gouge
	Charrue	Marteau	
	Hache		

**2.7. Mode d'acquisition des objets aux MUK**

Pour le musée universitaire de Kinshasa il y a des objets acquis par : Don, Legs, Achat.

**2.8. Etat des objets aux MUK**

Dans le musée universitaire de Kinshasa il y a des objets en bonne état, les objets à restaurer et les objets d'usage. Il ya d'autres objets qui sont abimés

manque d'entretiens et de restauration, D'où un entretien régulier vaut son pesant d'or.

### **b) Conservation curative (Restauration)**

C'est la remise en bon état d'un objet endommagé ou vétuste par l'introduction de nouveaux matériaux. Elle consiste à la consolidation, la reconstruction, la réhabilitation, la préservation, la réalisation, réinsertion des objets.

### **La manipulation**

Le déplacement des objets sans tenir compte des normes établies constituent une faute grave pour un conservateur. L'homme étant placé au premier plan dans la destruction des objets, doit savoir les bonnes et les mauvaises manipulation (position) dans tout ce qu'il fait comme mouvement :

- Tenir toujours avec les deux mains ;
- Se mettre à la hauteur des objets pour les déplacer ;
- Ne pas tenir par les anses une céramique ;
- Tenir toujours la lance au milieu et la pointe tournée vers le ciel ;
- Fournir un soutien adéquat pour manipuler les embarcations ;
- Ranger à plat les textiles ;
- Mettre dans une caisse les petits objets avec des cales.

## **2.9. Exposition**

### Définition

Il y a trois phases pour monter une exposition :

Il s'agit : Phase préparation, Phase technique, Phase d'exposition proprement dite.

#### a) Phase préparatoire :

Faire Le choix du sujet et du thème, exemple, la conservation des objets aussi que le choix des objets à expose, préparation à expose choisir les objets à rapport avec le thème.

#### b) Phase technique

- Sélection, arrangement, disposition, et présentation des objets d'art sur support matériel approprié, disposition dans les vitrines, Eclairage



suffisant dans les vitrines, Entretien général, Mise en place des pièces, étiquetage, Vérification de tous les travaux exécutés et retouchés.

c) Phase d'exposition

- Visite, Animation culturelle, Atelier, Conférence, Exposition.

N.B : les expositions peuvent être :

- Permanente (Musée de préhistoire), Temporaire (Musée d'ethnographie), Itinérante (exemple : FIKIN).

### **2.10. Visite guidées**

Il y a deux sortes de visites guidées :

- La visite guidée : durant laquelle, on reçoit les informations de la part de conservateur des musées.
- La visite libre : ici les visiteurs se balade à travers la salle en observant les vitrines des musées pour visiter et pour compléter leurs informations.

## CONCLUSION ET SUGGESTIONS

Au terme de ce travail, nous sommes à même de dire que notre introduction a circonscrit notre étude. Celle-ci a eu des objectifs et intérêts qui cadrent avec le domaine de la conservation et restauration du patrimoine culturel matériel. Nous avons démontré que les exigences de la conservation et la restauration du patrimoine culturel sont en relation avec une connaissance poussée des matériaux et produits à utiliser. C'est-à-dire la méconnaissance des matériaux et des produits peut générer de nombreuses erreurs, voire des conséquences néfastes.

Le premier chapitre consacré à MUK comporte des informations sur la présentation du milieu d'étude, et exploite les définitions des concepts de base.

Le deuxième chapitre a largement parlé de la conservation et la restauration des objets au Musée Universitaire de Kinshasa.

Cette partie explique comment le Musée d'ethnographie et d'Anthropologie et celui de la préhistoire conserver leurs objets. Au Musée Universitaire de Kinshasa. Cette profession de conservation est née et évolué dans le temps et a été structurée pour enfin devenir ce qu'elle est aujourd'hui. Elle explique clairement ce qu'est la conservation et la restauration.

Il nous semble que les erreurs peuvent devenir de graves entorses professionnelles si elles sont répétées, banalisées ou si elles proviennent d'une négligence volontaire. Pour matérialiser ce qui précède, le MUK nous a servi de champ d'étude. Ce travail nous a permis de mieux comprendre les difficultés qu'une institution muséale peut encourir et comment retrouver des solutions pour y remédier.

Grace aux observations faites dans les installations des MUK, nous nous sommes rendu compte que les inspections régulières, la bonne organisation des réserves et les contrôles du microclimat demeurent des éléments primordiaux pour la sauvegarde du patrimoine culturel. Une bonne politique muséale, répondrait favorablement aux attentes de missions assignées à cette institution.

Une politique muséale bien définie implique un savoir-faire basé sur des règles réflexibles et décisionnelles devant être en parfaite adéquation

avec le cadre d'éthique et de déontologie qui fondent les principes de base de la conservation et de la restauration de qui découlent les normes internationalement reconnues.

Ce constat démontre que, malgré qu'elle soit structurée et organisée, les MUK sont loin de répondre aux standards internationaux dans le domaine muséal. Beaucoup d'efforts sont encore à déployer pour l'amener à un seuil acceptable pouvant assurer la sauvegarde et la transmission du patrimoine culturel matériel aux générations présentes et futures.

Ce travail se veut donc un outil de conscientisation auprès du personnel en charge de la conservation et la restauration aux MUK. Le personnel du musée doit comprendre le devoir qui est le leur vis-à-vis des générations présentes et futures. Les collections patrimoniales et la nécessité de la mise en place de mesures conservatoires d'urgence permettant d'identifier les biens culturels en péril, doivent être pris en charge par le conservateur et le restaurateur qui a la mission de les restaurer et de les remettre en valeur.

Ainsi, nous suggérons ce qui suit :

1. Que les autorités Académiques soient disposées à faire de la publicité, à organiser des séminaires, des campagnes de sensibilisation et de conférences aux publics Universitaires ou Kinois.
2. Célébrer la journée internationale du Musée sur toute l'étendue du territoire national pour que l'Etat tienne compte des Musées Universités de Kinshasa.
3. Les Musées Universitaires de Kinshasa ont besoin de rajeuni l'équipe avec un bon nombre des jeunes conservateurs pour sa relance en vue d'atteindre son objectif.
4. Nous demandons aux autorités académiques de l'Université de Kinshasa, de mettre les moyens financiers conséquents pour la survie de ces Musées qui sont abandonnée, mes que en voie de disparition, afin qu'ils connaissance relance.
5. Nous leurs demandons également d'introduire le servies de restauration qui n'existe pas pendant plusieurs déceins.

Nous espérons que la lecture de ce travail opérera une nette mutation dans la façon de réfléchir, de prendre des décisions et de pratiquer la conservation et la restauration aux MUK.

## **BIBLIOGRAPHIE SELECTIVE**

### **I. LIVRE**

1. A. GOB, et NDROUGUET, la muséologie historique et développement, (2006)
2. BIRNBAUM, F. CHAZEL, Théorie sociologique, presses Universitaire de France, (1975).
3. Dictionnaire Larousse élémentaire, 2014.
4. Henri Mahé de Bois Landelle Le Patrimoine dans tous ses états, PU Perpignan, 2011.
5. ICOM, Statuts et code de déontologie professionnelle, paris, UNESCO, 1976.

### **II. TFE, TFC, MDA, LICENCE, REVUE**

1. GAMBANGU Tshaya, La conservation-restauration dans la réserve « A » de l'Institut des musées nationaux du Congo (IMNC), étude de cas : Les masques Mbuya des Pende, Mémoire de licence, Académie de Beaux-arts, année académique 2015-2016.
2. KISALU M, Musées Universitaires de Kinshasa et son public, TFC, G3 Agie, 2014-2015
3. MABWAKA N., Oracle Itumba Leele de l'institut des musées nationaux du Congo, une approche muséographique de 1970, a nos jours, Mémoire de licence, Unikin, Faculté des lettres et sciences humaines, département des sciences historiques, année académique 2016-2017.
4. MASAMBA T, information accueillie à l'Institut des Musées Nationaux du Congo, Avril 2018.

### **III. NOTE DE COURS**

1. MUMBEMBELE P., Histoire des Musées du Congo, Cours destinée aux étudiants de L1 Muséologie en Sciences Historiques, faculté des lettres et sciences Humaines, Unikin, année académique 2015-2016, inédit.
2. NIANGI B, Le Traditions populaires du Congo, Cours destinée aux étudiants de L2 Muséologie en sciences historiques, FLSH, année académique 2016-2017. Inédit.

### **III. AUTRES SOURCE**

[https://fr.wikipedia.org/wiki/Restauration.](https://fr.wikipedia.org/wiki/Restauration)

## ***ANNEXE***

### **GUIDE D'ENTRETIEN**

#### **Bonjour**

Nous sommes étudiantes en G3 Anthropologie, nous rédigeons notre travail de fin de cycle et nous avons choisi de travailler sur le MUK. Ainsi, nous avons besoin des données pour bien rédiger notre TFC. Si vous pouvez nous accorder quelques minutes afin de nous entretenir.

#### **I. Connaissance de MUK**

- ✓ Où sont situés les MUK ?
- ✓ Depuis quand existent-ils ?
- ✓ Quel est l'organisation du MUK ?

#### **II. Connaissances des objets aux MUK**

- Quels types de collections y a-t-il aux musées d'ethnographie ?
- Et aux musées de préhistoire ?
- Comment étudier l'acquisition de ces objets ?
- Combien d'objets y a-t-il dans chacun de ces musées ?
- Sont-ils bien conservés ? si non pourquoi ?
- Quels sont les modes de conservation et restauration requise ?
  - Comment, est-ce que le public accède aux MUK ?

#### **III. Souhaits**

Que souhaitez-vous faire pour une bonne conservation et restauration des objets aux MUK.

## TABLE DES MATIERES

IN MEMORIAM .....	i
ÉPIGRAPHE.....	ii
DÉDICACE .....	iii
REMERCIEMENTS .....	iv
RESUME .....	v
LISTE DES ABREVIATIONS.....	vii
INTRODUCTION .....	1
1. Etat de la question .....	1
2. Problématique. ....	2
3. Hypothèses .....	3
4. Méthodologie du travail.....	3
4.1. Méthode .....	3
4.2. Techniques .....	4
5. Choix et intérêt d'étude.....	4
6. Difficultés rencontrées .....	4
7. Délimitation du travail .....	5
8. Subdivision du travail .....	5
CHAPITRE I: PRESENTATION DU MILIEU D'ETUDE ET DES DEFINITION DES CONCEPTS DE BASE .....	6
SECTION 1 : PRESENTATION DU MILIEU D'ETUDE .....	6
I.1. HISTORIQUE DES MUSEES UNIVERSITAIRES DE KINSHASA .....	6
I.1.1. Historique .....	6
I.2. ASPECT GEOGRAPHIQUE DES MUSEES UNIVERSITAIRES DE KINSHASA (MUK) .....	8
I.3. ORGANIGRAMME DES MUK.....	10
I.4. CHRONOLOGIE DE DIFFERENTS RESPONSABLES DES MUSEES UNIVERSITAIRE DE KINSHASA .....	11
SECTION II: DEFINITION DES CONCEPTS DE BASE .....	11
II.2. PATRIMOINE CULTUREL .....	11
II.1. LES MUSEES .....	13

II.4. CONSERVATION.....	14
II.4.1. Conservation Préventive .....	14
II.4.2. Conservation Curative.....	15
II.5. RESTAURATION .....	16
II.6. LA RESERVE.....	16
CHAPITRE 2 : DE LA CONSERVATION DES OBJETS AUX MUSEES UNIVERSITAIRES (MUK).....	18
2.1. Origine des collections.....	18
2.2. Conservation .....	19
2.3. Mode conservation.....	19
2.4. Conservation des objets d'art: cas de Musée d'ethnographie et d'anthropologie des musées Universitaire de Kinshasa .....	20
2.7. Mode d'acquisition des objets aux MUK .....	23
2.8. Etat des objets aux MUK.....	23
2.9. Exposition .....	24
2.10. Visite guidées.....	25
CONCLUSION ET SUGGESTIONS .....	26
BIBLIOGRAPHIE SELECTIVE.....	28
ANNEXE .....	29
TABLE DES MATIERES .....	30